

2015

1º BUDIÑO RAID TERRAS DO LOURO



patrocinan: 3ª PROBA DA LIGA GALEGA DE RAIDS DE ORIENTACIÓN 2015

patrocinan:



3 Concellos
10 horas
100 Km
7 SECTORES
6 DISCIPLINAS
ORI-Urbana
Escalada
Trekking
Rappel
Kayak
BTT



organiza:
br
budiñoraid



categorias:
Élite
Aventura
Iniciación

información:
www.afora.org
www.fegado.es
inscripciones/seguimiento GPS:
 track the race
powered by Triluce

colaboran:



SÁBADO
12
SETEMBRO
2015

BOLETÍN 2

CONTIDO

01_ DESCRICIÓN XERAL da PROBA.....	3
02_ COMO CHEGAR	5
03_ HORARIOS.	29
04_ DISCIPLINAS e PROBAS ESPECIAIS	11
05_ CATEGORIAS, FORMATOS de EQUIPO e PARTICIPACIÓN.	12
06_ DISTANCIA, SECCIÓNS e DURACIÓN.....	15
07_ ESQUEMA DE DESENROLO	29
08_ MEDIO AMBIENTE.....	21
09_ ZONAS e ESTRADAS PROHIBIDAS e PASOS OBLIGATORIOS.	22
10_ REGULAMENTOS.	23
11_ INSCRICIÓN, PRAZOS e PREZOS.	23
12_ MATERIAL OBLIGATORIO, ACONSELLABLE e PROHIBIDO	25
13_ CLASIFICACIÓN e PREMIOS.	27
14_ ORGANIZACIÓN e CONTACTO.	28
15_ PATROCINADORES e COLABORADORES.	29

01_DESCRIPCIÓN DA PROBA.

Un **raid de orientación** é unha "**Competición multidisciplinar** destinada a probar a capacidade de **resistencia**, de **navegación** e de **supervivencia** de **equipos en completa autonomía**. Os equipos deben completar un extenso percorrido no menor tempo posible, superando as dificultades naturais que atopen o seu paso utilizando exclusivamente as súas forzas, sen recibir axuda externa nin valerse de medios motorizados" (FEGADO).

Multidisciplinar porque ó longo do percorrido combínanse varias disciplinas deportivas de resistencia como son a Bicicleta de Montaña ou **BTT**, a carreira a Pé por Montaña ou **Trekking**, o **Kaiak**, o **Ráfting**, a **natación**, **etc...** intercalando ademais probas especiais puntuais como poden ser a **Escalada**, o **Rappel**, a **Tirolina**, probas de **Cordas**, de **Tiro**, **etc...**

De resistencia porque soen ser **de longa duración** e de **distancias largas**, transcorrendo por lugares con **importantes desniveis**.

Con navegación xa que o contrario de outras disciplinas de montaña en este tipo de probas o **percorrido** a realizar **non** se atopa **senalizado** "in situ" no terreo se non que este o **decide**, segundo a **estratexia** elixida, **cada equipo** coa única axuda dos **mapas** facilitados pola organización no momento da saída e un **compás** .

De estratexia xa que para a clasificación final non só conta o **tempo** empregado en realizar o percorrido, se non que en primeiro lugar valóranse os puntos conseguidos na visita os **puntos de control (Cp's)** visitados polos equipos.

Os terreos nos que se desenvolven este tipo de probas soen ser en plena natureza, discorrendo sempre polos lugares máis emblemáticos das

zonas delimitadas polos mapas, e sempre respectando os ecosistemas das áreas polas que se circula.

O 1º **BUDIÑORAIID** vai ser a 3ª **proba da Liga Galega** de Raids de Orientación **2015** e vai a discorrer polas chamadas **TERRAS DO LOURO**, nos concellos de **O Porriño, Salceda de Caselas e Tui**.

Este vai a disputarse o Sábado 12 de Setembro de 2015 en horario de 9.00 a 19.00 h.

O primeiro evento organizado polo **BUDIÑORAIID**, a sección de Orientación da **Asociación Deportiva A FORNA** de Budiño, é un ambicioso proxecto que implica a tres dos concellos polos que discorre o Río que lle vai dar nome a esta edición.

As Gándaras de Budiño, o Faro de Budiño e o Faro de Cans no Concello de O Porriño, a **Senda do Caselas**, o Monte de **San Cibrán** e o **Espicho do Faro** de Entenza no Concello de Salceda de Caselas e as **Veigas do Louro**, ou o **Río Miño** no Concello de Tui son algúns dos preciosos espazos naturais existentes na zona polos que vai a discorrer esta primeira edición do noso Raid.

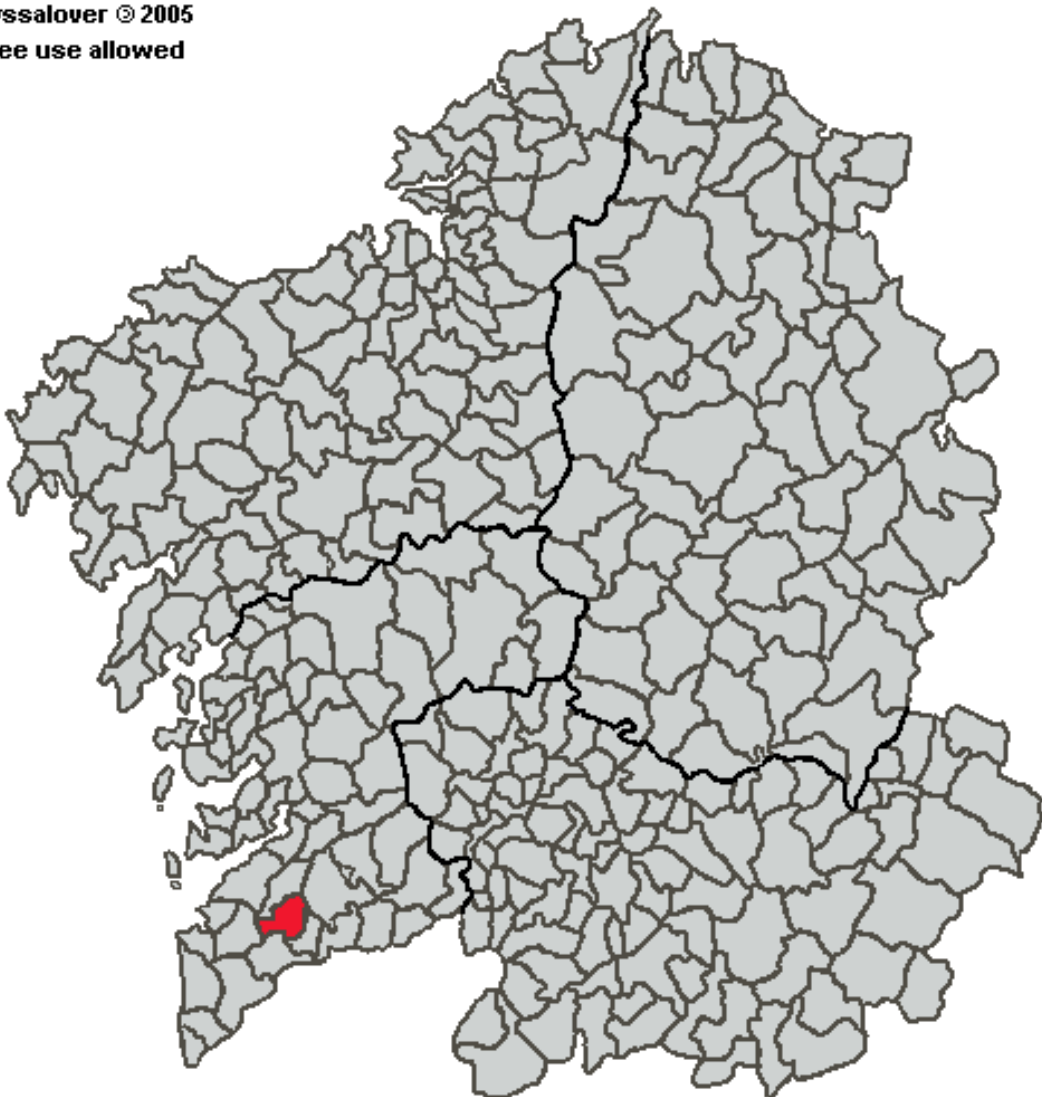
Un **raid de longa duración** xa que vai ter un percorrido de uns **100 km.** de distancia repartidos en **7 sectores** ó longo das **10 horas** de competición, no que probablemente a gran parte dos equipos participantes non lles de tempo a visitar todos os puntos de control existentes, co cal terán que tirar de **estratexia** para elixir a mellor opción de percorrido segundo as súas condicións físicas e capacidade de orientación para obter o maior número de puntos posible.

Dende a organización esperamos que todos os amantes deste deporte de Aventura, dende os mais experimentados competidores na **liga autonómica**, así como os mais novatos e inexpertos xa que imos a contar tamén con unha **categoría de iniciación**, vos acheguedes a disfrutar con nós do primeiro evento de este tipo que se celebra na zona para participar de unha experiencia inesquencible en un entorno inigualable.

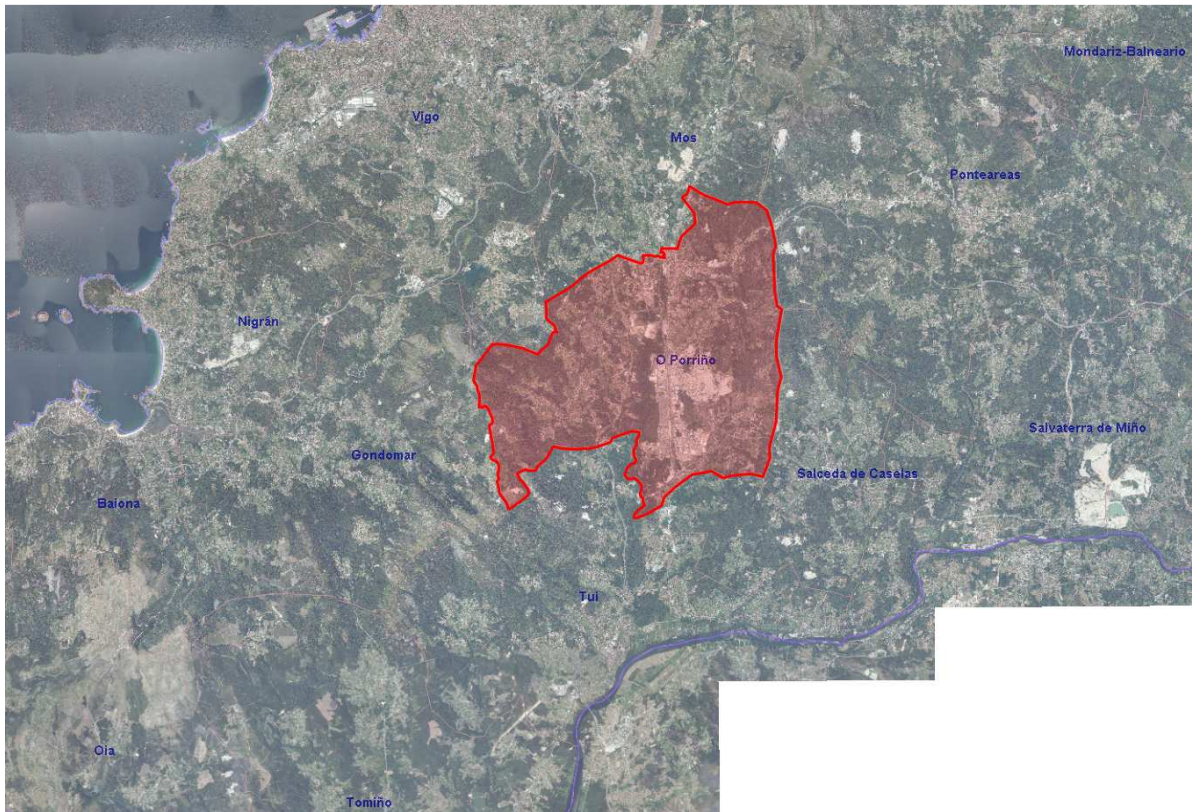
02_COMO CHEGAR.

As **Terras do Louro**, denominación que o equipo organizador do BUDIÑORAIID nos permitimos a licenza de darlle os terreos por onde vai a discorrer a proba deste ano 2015, atópanse situadas entre as Comarcas da **Louriña** e o **Condado**, no sur da provincia de **Pontevedra**.

Alyssalover © 2005
free use allowed



01_Situación de O Porriño en Galicia



02_ Situación de O Porriño na Louriña (Comarca veciña a Vigo)

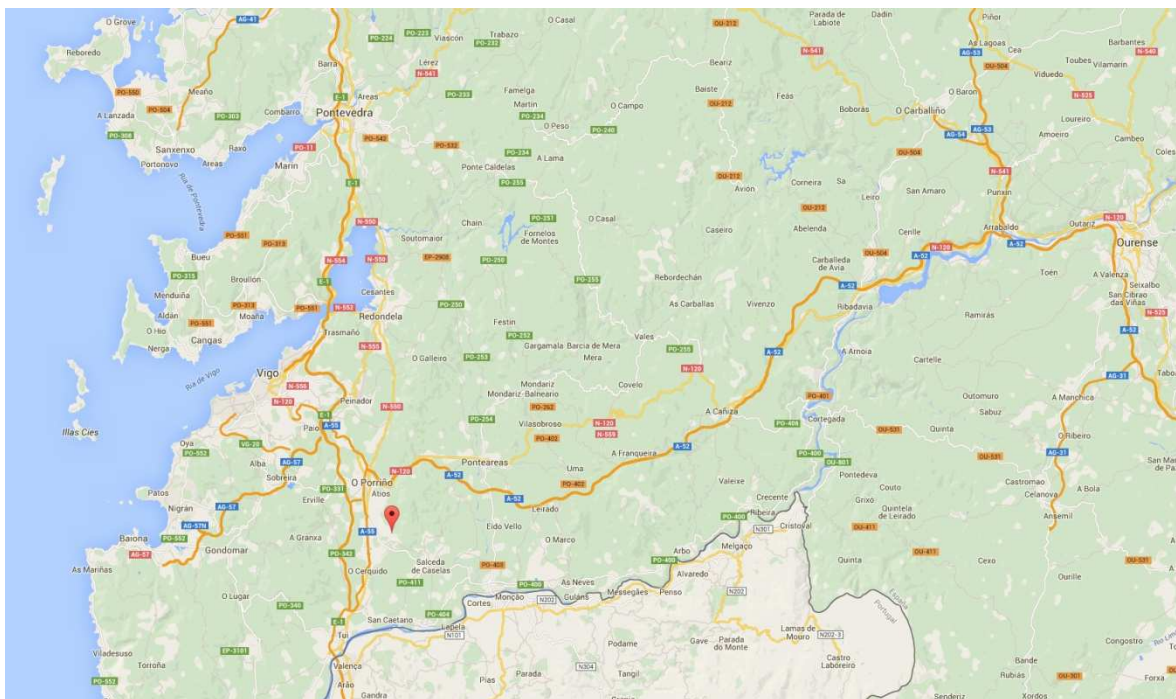
Se ben o raid vai a discorrer por terras dos 3 concellos que se veñen de citar no punto anterior, **O Porriño, Salceda de Caselas e Tui**, o centro neuráxico da proba que albergará a Saída e Meta da proba vaise situar na parroquia porriñesa de **BUDIÑO**.

BUDIÑO é a parroquia de maior superficie e a mais poboada do Concello de O Porriño, e atópase situada na esquina surleste do mesmo.

Como anécdota é importante indicar que este BUDIÑO do que estamos a falar, **San Salvador** ou “**Budiño de arriba**”, é unha parroquia distinta a de **San Estevo de Budiño**, ou “**Budiño de abaixo**”, que é a parroquia situada mais ó oeste do concello de Salceda de Caselas, e que limita coa anterior polo sur.



03_Situación de BUDIÑO no Concello de O Porriño



03_BUDIÑO, O Porriño, no cruce entre a A-9 e a A-52

O concello de O Porriño, e por extensión a parroquia de Budiño, son de moi fácil acceso xa que se atopan situadas en unha importante encrucillada de vías de comunicación como é o cruce entre a Autopista A-

9 (Ferrol – Tui), ou o que practicamente ven a ser o mesmo a **N-550**, coa **Autovía A-52** (Vigo – Benavente), ou o que ven a ser practicamente o mesmo, a **N-120**.

Cal é o mellor xeito de chegar ata Budiño?

1_ Se veño de **Ferrol, A Coruña, Betanzos, Ordes, Santiago, Porto do Son, Pontevedra e Vigo:**

1.1_ **Autopista A-9**, dirección **Tui / Portugal**, ata a **saída 168** cara a **A-55**.

1.2_ **Autovía A-55**, dirección **Tui / Portugal**, ata a **saída 18B** (ollo que a 18 é unha saída dobre, non hai que saír na 18A!!), cara a **PO-510, Salceda de Caselas / Salvaterra do Miño**.

2_ Se veño de **O Barco, Lugo, Ourense:**

2.1_ **Autovía A-52**, dirección **Vigo**, ata o **final, saída 307** cara a **A-55, Tui / Portugal** (ollo, hai que situarse no carril da esquerda para non ir hacia Vigo)

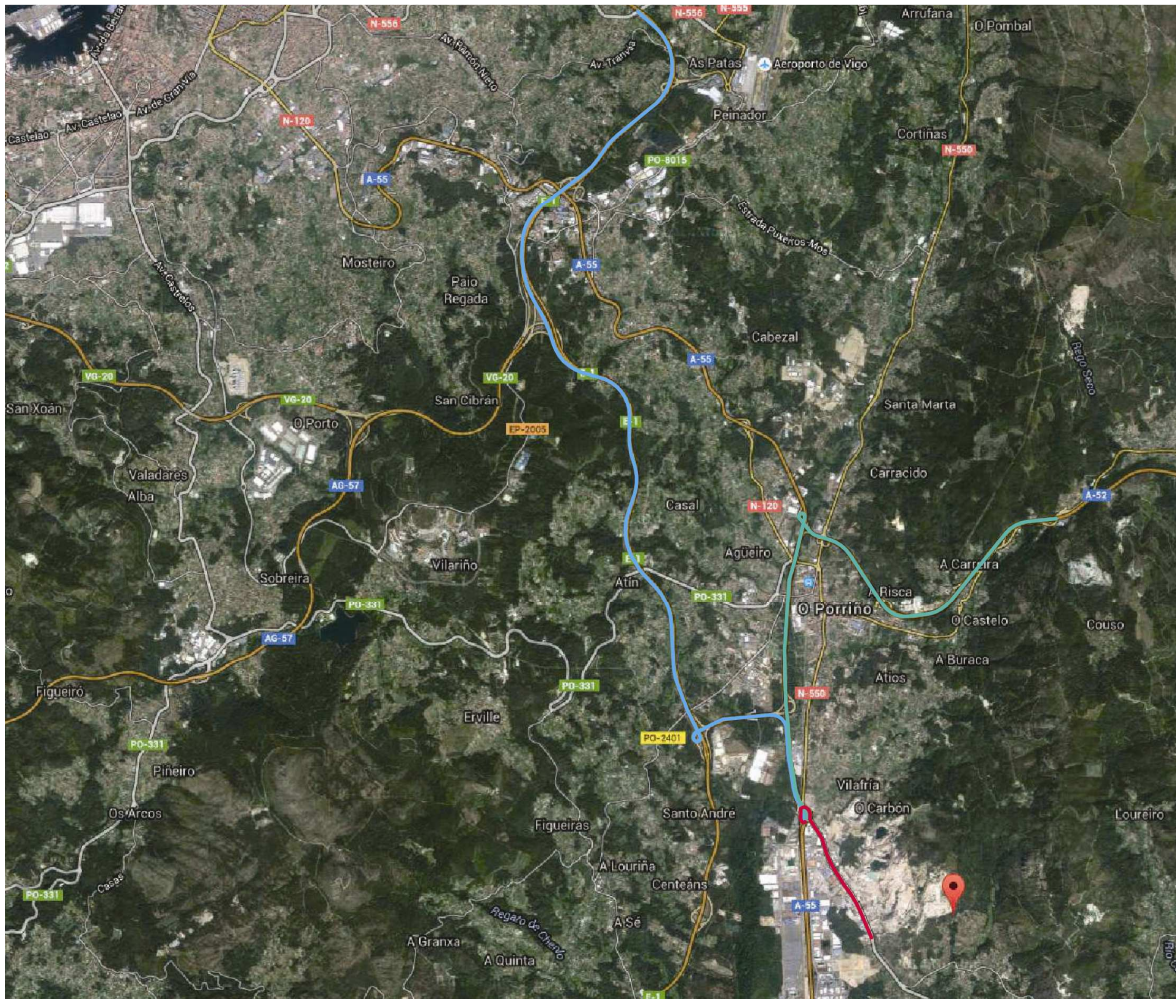
2.2_ **Autovía A-55**, dirección **Tui / Portugal**, ata a **saída 18B** (ollo que a 18 é unha saída dobre, non hai que saír na 18A!!), cara a **PO-510, Salceda de Caselas / Salvaterra do Miño**.

3_ **Para todas as direccións:**

3.1_ Unha vez na **PO-510** circulamos **3 kms** atravesando a **Zona de Canteiras e Industrial** ata chegar a **Budiño**.

3.2_ A altura da última industria á esquerda, **Canteiros do Porriño S.L.**, collemos o **desvío á esquerda en subida cara as canteiras**. (estará sinalizado dende aquí)

3.3_ Collemos ó **primeiro desvío á Dereita** e xa estamos no **Centro Cultural A FORNA** de Budiño, O Porriño.



04_Chegadas dende a A-9 e a A-52 a A-55 e saída a PO-510

As **coordenas GPS** do Centro Cultural A FORNA son as seguintes:

Graos decimais: 42.118551, -8.606586

Graos, minutos e segundos: 42°7'7,8"N, 8°36'22,8"O

Tamén téis toda a información de cómo chegar na **páxina web** da **Asociación Cultural A FORNA**:

<http://cultural.aforna.org/PLANO/plano.htm>

03_HORARIOS.

O BUDIÑORAIID Terras do Louro 2015 vai presentar os seguintes horarios:

DÍA	HORA	LUGAR	EVENTO
MARTES 8	23.59	www.Tracktherace.com	Peche Inscricións
MÉRCORES 9	22.00	www.fegado.es www.btt.aforna.org	Lista Equipos Inscritos
XOVES 10	22.00	www.fegado.es www.btt.aforna.org	Publicación Raid Book
VENRES 11	20.00 – 22.00	Pavillón Municipal O Porriño	Recollida de Documentación
SÁBADO 12	07.00 – 08.30	Centro Cultural A FORNA Budiño	Recollida de Documentación
SÁBADO 12	08.30	Centro Cultural A FORNA Budiño	Breafing
SÁBADO 12	08.45	Centro Cultural A FORNA Budiño	Entrega de Mapas
SÁBADO 12	09.00	Centro Cultural A FORNA Budiño	SAÍDA Élite + Aventura
SÁBADO 12	14.30	Praza do Concello Salceda de Caselas	SAÍDA Orienta - Raid
SÁBADO 12	19.00	Centro Cultural A FORNA Budiño	META Élite + Aventura
SÁBADO 12	19.30	Centro Cultural A FORNA Budiño	META Orienta - Raid
SÁBADO 12	20.00	Centro Cultural A FORNA Budiño	ENTREGA DE PREMIOS
SÁBADO 12	20.15	Centro Cultural A FORNA Budiño	APERITIVO POSTCARREIRA

FORA DE CONTROL:

Os equipos que entren fóra de control **perderán todos os puntos da sección** que estean disputando.

Considerase que un equipo entra fóra de control canto **teña superado o tempo efectivo de carreira** que teña para **entrar en meta**.

O **tempo efectivo de carreira** será o resultado de **sumar á hora de peche de meta**, indicada na táboa anterior para cada categoría, **as Neutralizacións e Bonificacións de Mixto** de cada equipo, o se tratar de un **Raid de Estratexia**.

Cada equipo será o único responsable de coñecer estes tempos, (por exemplo utilizando un cronómetro) **a organización non facilitará estes datos en ningún momento da proba**.

04_ DISCIPLINAS e PROBAS ESPECIAIS.

O **BUDIÑORAIID Terras do Louro 2015** contará coas seguintes disciplinas:

- **Trekking.**
- **BTT**
- **Orientación específica a pé.**
- **Kaiak.**

E incorporará as seguintes **probas especiais** intermedias:

- **Rappel.**
- **Escalada.**

05_ CATEGORIAS, FORMATOS de EQUIPO e PARTICIPACIÓN.

A Proba vai incluír as seguintes categorías de competición baixo os seguintes formatos de equipo:

- **Elite:** Equipos de 4 compoñentes, **3 sempre en carreira + 1 asistencia.** Non se poderá relevar ós 3 compoñentes en carreira en ningún momento da proba. Varios equipos do mesmo clube poden compartir a mesma asistencia. Soamente se poderá asistir ó equipo nos puntos de Transición indicados a tal efecto. Os equipos que incorporen entre os seus competidores a lo menos **1 muller** clasificarán, a efectos do ranking da liga galega, como **mixtos**.

- **Aventura:** Equipos de 3 compoñentes, **2 sempre en carreira + 1 relevo/asistencia.** O compoñente do equipo que realiza a asistencia pode relevar a un compoñente en carreira nas transicións indicadas a tal efecto. Soamente se poderá asistir ó equipo nos puntos de Transición indicados a tal efecto. Os equipos que incorporen entre os seus competidores a lo menos **1 muller** clasificarán, a efectos do ranking da liga galega, como **mixtos**.

- **Orienta - Raid:** Equipos de 3 compoñentes, **2 sempre en carreira + 1 relevo/asistencia.** O compoñente do equipo que realiza a asistencia pode relevar a un compoñente en carreira nas transicións indicadas a tal efecto. Soamente se poderá asistir ó equipo nos puntos de Transición indicados a tal efecto. Os equipos poderán estar formados unicamente por homes, unicamente por mulleres, ou ser mixtos.

Para poder participar no BUDIÑORAIID_Terras do Louro 2015 será obrigatorio que **todos os participantes** teñan **18 anos cumpridos**, e deben estar en posesión da **licenza de Raids** da FEDO, ben na súa versión anual, ou ben tramitando a licenza de un día, con un custe esta de **2 €**.

Para que un equipo poida puntuar no **Ranking** da **liga galega de raids de orientación 2015** todos os seus membros deberán ter tramitada a **licenza anual** de raids 2015 da FEDO.

PROGRESIÓN EN SOLITARIO

“é aquela situación na que un **competidor de un equipo avanza só** polo terreo, co obxectivo de solventar ou sacar proveito de algunha circunstancia competitiva”

No **BUDIÑORAIID _ Terras do Louro 2015** está **totalmente prohibido** que un corredor de un equipo prograse en solitario, a **excepción** das Probas Especiais de **Escalada e Rappel** e o **3º compoñente** dos equipos **élite no sector do Kaiak**, que debe avanzar correndo pola beira mentres os outros dous reman.

O equipo que prograse en solitario será descalificado.

EQUIPO SEPARADO

“É aquela situación na que **os compoñentes de un equipo teñan perdido o contacto visual directo entre si**, e este contacto non se recupere de forma natural en menos de 1 minuto”

No **BUDIÑORAIID _ Terras do Louro 2015** está **totalmente prohibido** que un equipo prograse separado.

O equipo que prograse separado será sancionado coa perda de 5 puntos.

PUNTOS DE CONTROL DE PASO

Todos os puntos de control do **BUDIÑORAIID 2015** estarán **equipados con un sistema electrónico de control de paso** (e tamén pinza manual tradicional a empregar en caso de nun funcionamento da baliza electrónica, e balizas checas a empregar en caso de roubo da baliza, e só en este caso!) . **Todos os compoñentes do equipo**, que van levar unha tarxeta SI suxeita o antebrazo con unha pulseira inviolable, **deberán “picar” o Punto de Control**, e deberán facelo **todos eles en un intervalo máximo de tempo de 1 minuto**.

Os propios competidores serán responsables de non romper o precinto inviolable, de limpar a tarxeta de control e comprobar que funcione correctamente antes do inicio do raid, de non extraviála ou perdela, de mantela en boas condicións de uso, e de fichar correctamente en cada control.

Se en algún momento do Raid se percibe a rotura (parcial ou total) da pulseira que suxeita a pinza de control, este feito debe ser posto en coñecemento do persoal da organización que leva o cronometraxe para que esta sexa substituída o antes posible.

AXUDA EXTERNA

*“Durante o **desenrolo da competición**, no percorrido da mesma, **non se permitirá que interveñan outras persoas que non sexan os compoñentes dos equipos debidamente inscritos**”*

No **BUDIÑORAIID _ Terras do Louro** está totalmente prohibido proporcionar axuda ou dar instrucións ós competidores durante o percorrido, fóra dos puntos de Transición acoutados a tal efecto.

Toda axuda que se considere externa implicará a descalificación do equipo.

06_ DISTANCIA, SECCIONS e DURACION.

O BUDIÑORAIID 2015 vai a dividirse nos seguintes **sectores** de competición, e vai a realizarse baixo as seguintes **disciplinas** incorporando as seguintes **probas especiais**, sobre as seguintes **distancias**, e para o seguinte **tempo medio aproximado** para cada unha das categorías que se acaban de citar:

SECTOR	DISCIPLINA	PROBA ESPECIAL	DISTANCIA	TEMPO APROXIMADO	CATEGORÍA
S1	TREKKING	ESCALADA	10 km	1h45'	E + A
S2	BTT	ORI - Pé	25 + 4 km	2h30'	E + A
S3	TREKKING		7 km	45'	E + A
S4	BTT		20 km	1h30'	E+A+OR
S5	KAIKAK	RAPPEL	8 km	1h20'	E+A+OR
S6	ORI - Urbana		6 km	40'	E+A+OR
S7	BTT		20 km	1h30'	E+A+OR
TOTAL 1			54 Km	5h00'	OR
TOTAL 2			100 Km	10h00'	E + A

RAID LIÑAL

O BUDIÑORAIID 2015 vai ser un raid **liñal**, o que supón que todos os equipos están obrigados a facer os **sectores na orde indicada** xa que van a existir **varios puntos de Transición** entre eles e non todos van a estar situados no mesmo lugar. A excepción a esta regra van a ser os sectores **S5** e **S6**, que por motivos de organización e seguridade poden verse alterados na súa orde segundo a distancia de chegada dos equipos a súa transición (que vai ser a mesma).

SECTORES LIÑAIS/SCORE.

A pesares da orde xeral dos sectores no BUDIÑORAIID_Terras do Louro haberá **Sectores Liñais** e **Sectores Score**.

Un **Sector Liñal** é aquel no que os **PC's** (puntos de control) existentes no mesmo teñen que ser **visitados obrigatoriamente na orde establecida**. Isto non quere dicir que todos teñan que ser visitados, pódense descartar igualmente PC's en estes sectores, sen embargo a pesar de isto débese continuar a orde establecida. Por exemplo, debemos visitar o PC 1, a continuación o PC2, decidimos descartar e non visitar o PC3, pero a continuación obrigatoriamente nos temos que dirixir o PC4 (se non decidimos descartar este) para continuar co PC5, PC6, etc...

Un **Sector Score** é aquel no que os **PC's** existentes no mesmo poden ser **visitados na orde que decidamos**. Por exemplo, en primeiro lugar decidimos visitar o PC 6 porque está mais preto, a continuación o PC2 xa que continuamos correndo por terreo chan, a continuación decidimos descartar e non visitar o PC7 porque está en unha cota moi elevada, pero a continuación decidimos ir o PC1 para continuar co PC5, PC3, PC6, etc...

Un Sector Score pode ser realizado en modo liñal se así o decidimos, todos os controis picados serán válidos, e correcto o sector. Pola contra **se non realizamos un Sector Liñal na orde establecida**, ou sexa en Score, o **sector será incorrecto, e non se dará por válido ningún punto de control visitado**.

Que sectores son Liñais e cales son Score **concretarase no 3º e último Boletín do Raid**, así como no **Raid Book**.

RAID DE ESTRATEXIA

O **BUDIÑORAIID 2015** vai ser un raid de **Estratexia**. **Non todos os equipos** que van participar van ser quen de **completar a totalidade** das distancias que se acaban de indicar na táboa anterior para cada sector no **tempo efectivo total de carreira**. Para non chegar **fora de control** vai haber pois que empregar a **estratexia**, xa que haberá que **deixar de visitar algúns puntos de control**, incluso dende os primeiros sectores xa (os dous primeiros van a ser os mais duros de todo o Raid). Debido a **importante**

variedade de tipos de terreo polos que vai discorrer a proba, o que vai facer que a **dificultade física e técnica** para acadar cada punto de control sexa diferente en cada un deles, no Budiñoraid deste ano **cada punto de control** vai a ter **unha puntuación diferente**. Recordade que a **clasificación xeral final** vai a ter en conta en primeiro lugar a **puntuación total obtida** polo que ten unha enorme importancia facer unha boa **estratexia á hora de elixir que puntos de control visitar e cales descartar en función da puntuación de estes**.

HORAS DE PECHE

*“A hora de peche de un sector é a **hora límite** fóra da cal **non é válido realizar a parte do percorrido** que lle afecte. En carreira, unha hora de peche establecida en un punto indica a hora a partir da cal **non se poderá realizar a sección ou controis que continúan o percorrido**. Os equipos que cheguen con posterioridade ó peche de un control non poderán iniciar a sección, certificar o paso, ou realizar a proba especial que o teña establecido. **Os controis fichados fora da hora de peche non serán válidos.**”*

A organización da 1º BUDIÑORAIID poderá establecer unha ou varias horas de peche nos sectores e/ou probas especiais que o compoñen.

Se é así, isto supón que **a partires de esa hora** os corredores poden continuar realizando o sector ou proba especial na que **se atopen**, pero xa **non terá validez calquera punto de control que se pique despois de esa hora**. Se pola contra **aínda non se chegou** a ese sector ou proba especial que ten a hora de peche establecida xa **non se poderá acceder** ó mesmo.

HORAS DE CORTE

*“A hora de corte é a hora a partires de cal **queda prohibido iniciar ou continuar a progresión** en unha sección, tramo ou proba especial.”*

A organización da 1º BUDIÑORAIID poderá establecer unha ou varias horas de corte nos sectores e/ou probas especiais que o compoñen.

Se é o caso, isto supón que a partires de esa hora **xa non se poderá continuar realizando** o sector ou proba especial no que se atopen. Se pola contra **aínda non se chegou** a ese sector ou proba especial que ten a hora de corte establecida **xa non se poderá acceder** ó mesmo.

Superar unha hora de corte supón a perda total dos puntos do sector ou proba especial no que se atope o equipo en ese momento, ademais de non poder saír ó seguinte sector do raid.

Cando un equipo non poida iniciar unha Proba Especial ou un Sector por ter superado a hora de Corte do mesmo deberá desprazarse directamente ata a transición onde empece o seguinte sector. Este desprazamento deberá realizalo a pé ou en bici e sen recibir axuda externa. O emprego de un vehículo motorizado, xa sexa para transporte ou remolque consideraráse axuda externa e o equipo será descalificado.

As **horas de Peche e/ou Corte** intermedias do BUDIÑORAIID 2015 **non se verán modificadas nin ampliadas baixo ningún concepto** unha vez iniciada a proba. **Isto inclúe as bonificacións e neutralizacións, a excepción da hora de Peche de Meta, que si se pode ver ampliada por estas.**

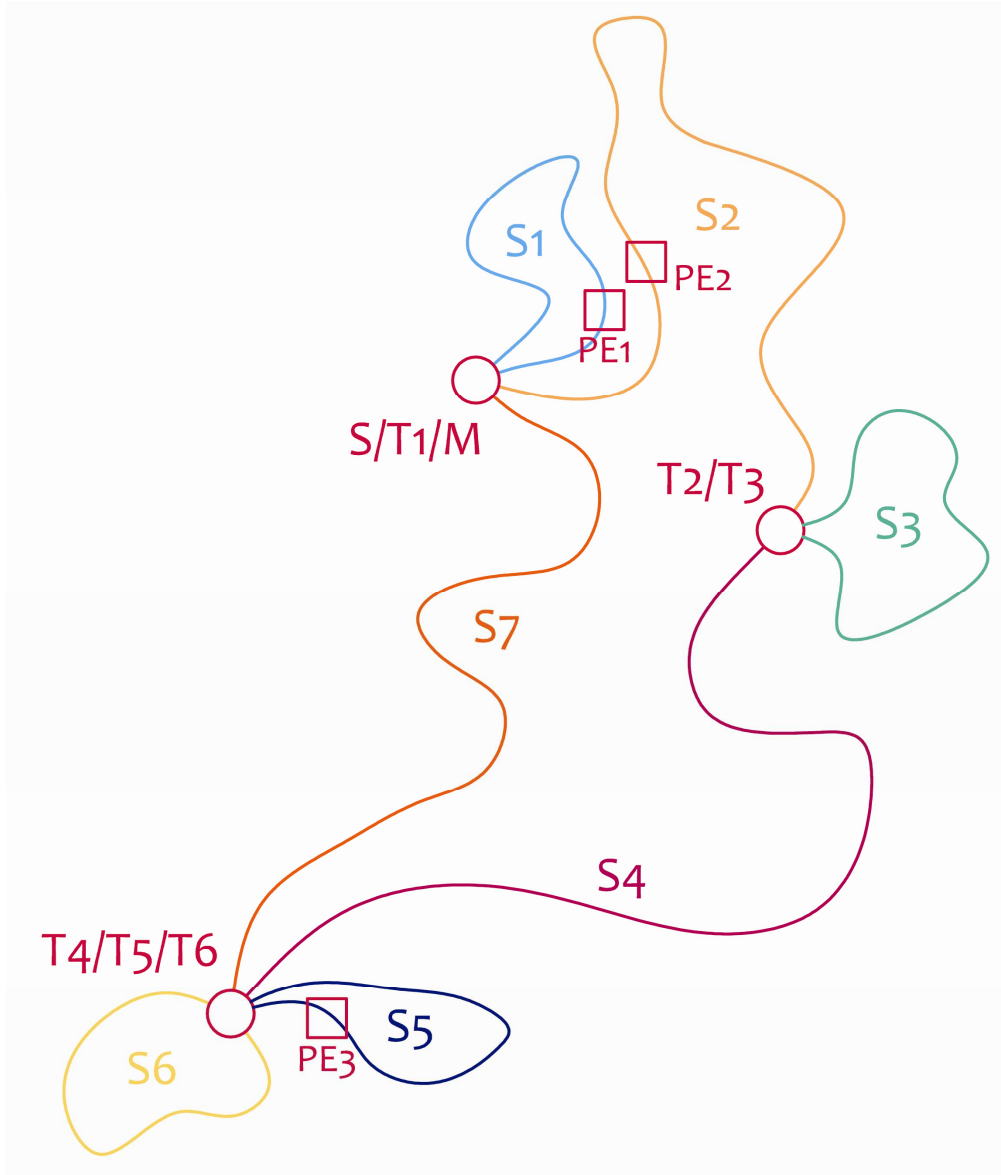
A existencia ou non de Horas de Peche e Horas de Corte, e cales serán estas, **concretarase no 3º e último Boletín do Raid**, así como no **Raid Book**.

07_ ESQUEMA DE DESENROLO.

TRANSICIÓN

O BUDIÑORAIID 2015 é un **Raid Liñal**, o que implica que van existir **varios puntos de transición** situados en **diferentes lugares** das Terras do Louro. En estes puntos de transición vai a existir sempre unha **zona de boxes**, numerados para cada equipo, a cal soamente se poderá **chegar e**

saír por un único punto, no que haberá que picar o control sempre á chegada.



Esquema dos Sectores, Probas Especiais e Transicións do BUDIÑORAIID 2015.

SISTEMA Sport Ident.

O control de tempos e puntos de control do BUDIÑORAIID 2015 vaise realizar co sistema **Sporti Ident** . Debido a limitada capacidade das pinzas electrónicas de control e o maior número existente de Puntos de

Control no Raid **vai haber varios puntos de descarga de datos e limpeza de tarxetas intermedios.**

Estes puntos van a estar **situados sempre no punto de acceso ás transicións** que se acaban de describir no punto anterior.

Estes puntos concretaránse no 3º Boletín do BUDIÑORAIID a publicar en datas vindeiras ademais de aparecer perfectamente indicados no Raid Book. No día da proba a organización pode axudar a identificar estes puntos , pero **é única e exclusiva responsabilidade dos equipos proceder a correcta descarga e limpeza das súas tarxetas en estes puntos intermedios.**

PROBAS ESPECIAIS

As 3 probas especiais a realizar polos equipos no BUDIÑORAIID_Terras do Louro 2015 vanse atopar todas elas **no medio de un sector**, segundo se ven de indicar no esquema anterior, **aloxadas** todas elas **dos puntos de Transición**, polo que se fai necesario que **os equipos teñan que portar consigo o material** pertinente para realizar estas probas.

Estas **probas**, o igual que o resto de Puntos de Control de todo o Raid, van a ser **optativas**, co cal non é obrigatorio a súa realización. Os equipos que as superen correctamente poderán picar a baliza correspondente a cada proba, obtendo a **bonificación** correspondente, que será en **puntos**, o igual que todos os demais Puntos de Control do Raid.

As Probas de **Escalada e Rappel** (PE1 e PE3) deberán ser completadas por **un único compoñente do equipo**, mentres que a Proba de **Orientación específica a Pé** (PE2) debe ser completada por **todos os membros do equipo**, nas mesmas condicións que o resto de sectores do raid.

Para poder realizar as Probas Especiais que se veñen de describir, **cada equipo** ten que **posuír, portar, e saber colocar e manexar o material obrigatorio de seguridade** que se indica nos apartados posteriores. Se a persoa que está a controlar as probas especiais comproba en algún momento que non se cumpren estes requisitos, ou que a persoa que vai a realizar a proba **non domina a técnica a utilizar**, pode **prohibir ó equipo a realización da proba** en cuestión.

Seremos totalmente exstrictos cos seguintes puntos da normativa:

*“Os **participantes son enteiramente responsables** de realizar as probas especiais cumprindo os **protocolos de progresión e normas de seguridade** establecidos, así como, de **dispoñer e utilizar apropiadamente o material de seguridade obrigatorio.**”*

*“ Os equipos **absteráanse de pedir supervisión ou axuda** ós Xuíces ou Controladores de Seguridade, a axuda externa conlevará a **descalificación**”*

(De esta Norma exceptúanse os compoñentes da categoría Orienta–Raid)

*“ Os **equipos que non cumpran coas normas** establecidas, ou que **non demostren dominio dos protocolos de progresión** deberán **abandonar a proba**. Si non o fixeran, nin sequera a instancias do Xuíz de Seguridade, **poderán ser expulsados da competición**”*

o8_ MEDIO AMBIENTE.

O BUDIÑORAID_Terras do Louro 2015 vai discorrer na súa gran maioría por **espazos naturais**. Algúns de estes están catalogados como **L.I.C., Lugar de Interese Comunitario**, e protexidos polo tanto dentro dos **Espazos Naturais da Rede Natura 2000**. Como en todas e cada unha das probas que se desenrolan na natureza estamos obrigados a **coidar e respectar** os lugares polos que pasamos, pero con mais xeito si cabe en

este caso que imos atravesar **As Gándaras de Budiño** e o espazo natural do **Baixo Miño**. Prégase pois a todos os corredores que **non tiren ningún tipo de lixo, respecten os trazados existentes** en estes espazos naturais, nin discorrendo por fora dos camiños existentes (non se vai a obter vantaxe algunha) e circular en **silencio** co fin de non molestar a rica fauna existente.

Os equipos que non respecten estas normas serán sancionados.

09_ ZONAS e ESTRADAS PROHIBIDAS e PASOS OBRIGADOS.

En zonas puntuais o BUDIÑORAIID 2015 vai a discorrer por **zonas poboadas**, algunhas **zonas industriais** onde hai canteiras de extracción de granito, e lugares con numerosas e **importantes vías de comunicación** que hai que **atravesar** (Autovía, Nó de enlace de varias Vías Ferroviarias e Estradas Autonómicas). Co fin de **atravesar** estas infraestruturas en unhas **condicións óptimas de seguridade** a organización vai a dispoñer varios **Pasos Obrigatorios**, perfectamente indicados nos mapas de cada sector, polos cales os corredores deben cruzar. Ademais vanse a sinalar como **zonas prohibidas** algunhas áreas onde o acceso e o tránsito non é posible.

A organización, co fin de organizar o tráfico en estes puntos, vai a dispoñer **personal do clube controlando** estes **pasos obrigatorios** e así como as **zonas prohibidas**, os cales ó mesmo tempo van a tomar nota dos equipos que atravesan cada paso en cada momento. **Os equipos que non crucen as estradas e vías ferroviarias por estes pasos obrigatorios e o fagan polas vías e/ou áreas prohibidas serán descalificados** xa que estarán incumprindo unha norma de seguridade.

10_ REGULAMENTOS.

O ser o **BUDIÑORAIID Terras do Louro** unha das probas puntuables para da **liga Galega de Raids de Orientación 2015**, ademais de estar suxeito ó presente regulamente particular, tamén o estará tanto o **Regulamento de raids 2015 da FEGADO**. O cal se pode consultar no seguinte enlace:

<http://fegado.es/web/uploads/documents/file/33d/54a1237541-04-rgto-fegado-raid-2015-29-nov-2014.pdf>

Así como ás **Normas Anuais de Raid 2015 da FEGADO**, que tamén se poder ver no enlace posto a continuación:

<http://fegado.es/web/uploads/documents/file/f42/54a123893b-05-normas-anales-raid-2015-29-nov-2014.pdf>

11_ INSCRICIÓN, PRAZOS e PREZOS.

As inscricións para esta proba estarán abertas dende o **Mércores 15 de Xullo** de 2015 ás **00.00 h.** ata o **Martes 8 de Setembro** de 2015 ás **23.59 h.**, e serán as seguintes:

- **ELITE:** O prezo da inscrición por equipo será de **54€** ata o **1 de Setembro** as **23:59 horas** e de **65€** dende o **2 de setembro** ata as **23:59h. do Martes 8 de Setembro** .
- **AVENTURA:** O prezo da inscrición por equipo será de **54€** ata o **1 de Setembro** as **23:59 horas** e de **65€** dende o **2 de setembro** ata as **23:59h. do Martes 8 de Setembro** .
- **ORIENTA - RAID:** O prezo da inscrición por equipo será de **40€** ata o **1 de Setembro** as **23:59 horas** e de **51€** dende o **2 de setembro** ata as **23:59h. do Martes 8 de Setembro** .

Para todas as categorías os membros do equipo que non teñan licenza anual de Raid terán que tramitar a **licenza de proba** cun custe adicional de **2€** por persoa. Cada compoñente do equipo precisará dunha **tarxeta Sport - Ident** para o control das picadas. Se non se dispón da mesma a organización procederá a alugarlle unha cun custe adicional de **3€** por persoa (**a perda ou rotura da mesma suporá o pago de 28€**).

As inscricións faranse obrigatoriamente a través da plataforma <https://tracktherace.com/es>, que prestará o servizo de **seguimento da proba en tempo real a través de GPS**. Para isto cada equipo deberá portar durante toda a proba un pequeno dispositivo GPS.

Estas cotas de inscrición que se veñen de indicar inclúen os seguintes servizos durante a proba:

- **Chan Duro** en Pavillón para pasar a noite do Venres 11.
- **1 Camisola Técnica** conmemorativo da proba para todos os participantes.
- **1 Dorsal** por corredor.
- **2 Xogos de Mapas de Carreira** por equipo.
- **1 Mapa de Asistencias** por equipo.
- **1 Raid – Book** por equipo.
- **1 Pulseira Inviolable** por corredor para a suxeición das tarxetas SI
- **1 GPS** da plataforma **Tracktherace** por equipo.
- Aluguer de **1 Kaiak**, **2 chalecos salvavidas** e **2 pás** para a sección de **kaiak**.
- Servizo de **Ambulancia** durante a proba.
- **Avituallamento líquido** nas Transicións e puntos estratéxicos das seccións longas.

- Servizo de **duchas con auga quente** para todos os corredores.
- Servizo de **lavado de bicicletas**.
- **Pincho** de confraternidade para todos os participantes ó remate do evento.
- **1 Trofeo por corredor** para os 3 primeiros equipos clasificados en cada categoría.

Os equipos deberán traer, e portar no seu caso, o resto de material obrigatorio do raid, tanto o xeral da proba como o específico para as probas especiais de Escalda e Rappel.

12_ MATERIAL OBRIGATORIO, ACONSELLABLE e PROHIBIDO.

No BUDIÑORAIID _ Terras do Louro 2015 os **equipos**, para a súa seguridade, **deberán ter, e portar no seu caso, o seguinte material Obligatorio:**

1_ Material Obligatorio por Equipo sempre en carreira.

- **Compás** (brújula)
- **1 Teléfono Móbil** con batería, apagado e co PIN escrito no exterior
- **Botiquín de Emerxencia** con cando menos Esparadrapo (2,5m.), Venda (2,5m.), Compresas ou apósitos (5 ud), Antiséptico (50 ml.), Analxésicos (5 ud), Antiinflamatorios (5ud.)
- **GPS de Tracktherace** (facilitado pola organización)

2_ Material Obligatorio por Corredor sempre en carreira.

- **Silbato**, e coñecer o código morse de S.O.S (...-----)
- **Manta Térmica**

- **Mochila**
- **Recipiente para bebida (1 l.)**
- **Ración Enerxética (200 gr.)**

3_ Material Obrigatorio por Equipo segundo o sector ou proba especial a disputar. (non necesario se non se vai a facer a proba especial)

- **Kaiak** (uso obrigado do kaiak aportado pola organización)
- **Casco** (para rappel e escalada. sirve o de BTT)
- **Arnés** (homologado para rappel e escalada)
- **Cinta Cosida** (homologada para rappel e escalada)
- **8** (homologado para rappel e escalada)
- **2 Mosquetóns** (homologados para rappel e escalada)
- **Cordino para nudo Machard** (homologado para rappel e escalada)
- **Kit de Ferramentas para BTT**

4_ Material Obrigatorio por Corredor segundo o sector ou proba especial a disputar.

- **BTT**
- **Casco BTT**
- **Pás Kaiak** (aportadas pola organización ou propias)
- **Chaleco Kaiak** (uso obrigado aportado pola organización)

5_ Material Aconsellable.

- **Pés de Gato** (para escalada)
- **Guantes** (para BTT, Rappel e Kaiak)
- **Cortaventos** (dependendo do clima o día da proba)
- **Chuvasqueiro** (dependendo do clima o día da proba/kaiak)
- **Camiseta Térmica** (dependendo do clima o día da proba)
- **Braga de colo**(dependendo do clima o día da proba)
- **Polainas** (vexetacións silvícola nesta época)
- **Manguitos** (vexetacións silvícola nesta época)

- **Porta - mapas estanco** (Kaiak sobretodo)
- **Porta - móbil estanco** (Kaiak sobretodo)
- **Porta - mapas BTT**

6_ Material Prohibido.

- **Calquera dispositivo GPS** (a excepción do facilitado pola organización)

CONTROL DE MATERIAL

A organización realizará un ou varios control sorpresa para comprobar se os equipos / corredores portan consigo este material obrigatorio.

SANCIÓN

En caso de que non fose así aplicarase unha sanción de **3 ptos por cada elemento** obrigatorio que non se porte.

13_ CLASIFICACIÓN e PREMIOS.

Neste raid existirá unha clasificación independente para cada unha das seguintes categorías, con entrega de **trofeo individual** para cada un dos compoñentes do equipo:

- **Elite**
- **Aventura**
- **Orienta - Raid.**

Os equipos clasificaranse por orde atendendo os seguintes criterios:

1º_ **Á Suma Total dos puntos** obtidos nos controis visitados (cada punto de control terá un valor diferente en función da dificultade física e técnica para a súa obtención)

2º_ Ó **Tempo Total** invertido no raid para a obtención de estes puntos. Este obtense o restarlle ó tempo real invertido as bonificacións ou neutralizacións e sumarlle as penalizacións acumuladas por cada equipo.

Os **equipos nos que algún dos integramente sexa unha muller** beneficiaranse dunha bonificación, aplicable **por seccións**, equivalente ó 5% do tempo real invertido en cada sección, tendo en conta que a bonificación só se aplicará nas seccións nas que o equipo forme alomenos con unha muller.

Para que un **Equipo puntúe como Mixto** na Liga Galega de Raids de Orientación 2015 este debe **formar con unha muller** cando menos en **4 dos 7 sectores do Raid**.

14_ ORGANIZACIÓN e CONTACTO.

Este evento está organizado polo **Budiñoraid–orientación, a sección de Orientación da Asociación Deportiva A FORNA de Budiño**, unha das 3 operativas en este momento. Esta asociación deportiva ten a súa sede no **Centro Cultural A FORNA de Budiño**, no concello de O Porriño.

Esta sección foi creada no ano 2012, ano no que empezou a competir en diversas probas do calendario galego da **Federación Galega de Orientación**, tanto en carreiras de Orientación a Pé, como en BTT ou en Raids de Orientación.

Co fin de expoñer toda a información, así escoitar e tratar de clarear calquera dúbida sobre esta proba a citada asociación vai a poñer ó voso dispor os seguintes medios de contacto:

➤ E-mail: budinhoraid@gmail.com

- Páxina en Facebook: https://www.facebook.com/pages/BUDIÑORAIID_TerrasdoLouro/1626057347608405
- WEB da Asociación: <http://www.aforna.org>
- WEB da Fegado: <http://www.fegado.es>
- WEB de Tracktherace: <https://tracktherace.com/es/events>

DIRECTOR DE PROBA: Carlos

COORDINADORES DE SEGURIDADE: Victor e Almu

TRAZADOS: Carlos, Javi , Caba e Sito

CRONOMETRAXE: Javi, Dani e Jose

CONTROL DE PERCORRIDO E SEGURIDADE: Ruli, Pedro e Vero

15_ PATROCINADORES e COLABORADORES.

Non sería posible levar a cabo a organización de este ambicioso proxecto sen a incondicional axuda dos seguintes:

COLABORADORES

 <p>Concello de Salceda de Caselas</p>	 <p>Concello do Porriño</p> <p>O Porriño O Concello do Deporte</p>	 <p>Excma. Concello de Tui</p>
 <p>fegado Federación Galega de Orientación</p>	 <p>POWERADE bebida para deportistas</p>	 <p>AGUA SANA</p>

 <p>Aliprox SALCEDA - AS NEVES</p>	 <p>PANADERÍA <i>Chinchina</i></p>	<p>PANADERÍA Y BOLLERÍA</p> <p>El Carmen</p> 
 <p>OH BICI + DEPORTE</p>	 <p>TRAMO LIBRE GONZÁLEZ</p>	 <p>verde azul AVENTURAS</p>
 <p>TRALACOSTA BIKES</p>	 <p>track the race powered by Trileuc</p>	<p>IMPRESA</p> 

PATROCINADORES

 <p>www.marisefloristas.com Marisé floristas</p>	<p>AC2L arquitectura</p> <p>www.AC2Larquitectura.com</p>	 <p>Sumipor SUMINISTROS INDUSTRIALES</p>
 <p>Hnos. Núñez Lorenzo, s.l. CORREDURÍA DE SEGUROS</p>	 <p>CATRO RODAS SERVICIO DEL AUTOMOVIL</p> <p>Neumáticos - Alineado Dirección - Mecánica Rápida Aire Acondicionado - Cambio de Lunas Aceites - Baterías - Frenos - Compra-Venta</p>	 <p>Fisioterapia Andrea Vila</p>
 <p>CC CANTERÍA COSTIÑA CONSTRUCCIONES EN PIEDRA</p> <p>667 755 455 - 699 854 050 SALCEDA DE CASELAS</p>	 <p>inmonova Gestores inmobiliarios</p>	 <p>Pizzeria D'Camilo</p> <p>V.P. Vidal, 25 Salceda de Caselas Telf.: 986 34 06 61</p>

	<p>Autofibal MECÁNICA - CHAPA - PINTURA ELECTRÓNICA - ELECTRICIDAD - NEUMÁTICOS</p> <p> talleres RAMILO s.l. Amplia exposición de vehículos nuevos y usados Vehículos de ocasión</p>	<p>Z R ES</p> <p>CHURRASQUERÍA TAPERÍA</p>
<p>cerrajería Masema, s. l.</p>	<p> TEYPE S.L. Carpintería de Aluminio</p>	<p>ACADEMIA ATENEO</p> 
<p> CENTRO DE FISIOTERAPIA Juan M. Rodríguez Colexado nº. 1390</p>	<p>Bodega Z-9</p>  <p>C/ Doctor Zunzunegui Nº 11 Telf.: 986 34 78 07 - Salceda de Caselas</p>	<p>SERTUY</p>  <p>Áreas de servicio en Guillarei (Tui) y San Cosme (Mos) Distribución de gasoleos a domicilio, lavado automático y boxes, aspirado, tienda y autoservicio 24h. Tfno: 985600017</p>