

TROFEO CONCELLO O GROVE CAMPIONATO GALEGO

27.06

CTO. XUNTA DE GALICIA MEDIA DISTANCIA
CTO. XUNTA DE GALICIA TRAIL-O



28.06

IV PROBA SPRINT

ORGANIZA:



aromon.gal
orientacion@aromon.gal
697622511



CMVMC
San Martiño



Vepersa

ATLEET

BOLETÍN 1 Trofeo Concello O Grove “Ponteorientar 2026”

1.PRESENTACIÓN

2.DESCRICIÓN DA PROBA

3.HORARIOS

4.INFORMACIÓN TÉCNICA

4.1 CTO. XG MEDIA DISTANCIA

4.2 CTO. XG TRAIL-O

4.3 IV LG SPRINT

5.REGULAMENTO

6.INSERCIÓN

7.ALOXAMENTO

8.ADESTRAMENTOS

9.MEDIO AMBIENTE

10.ORGANIZADORES E COLABORADORES

1. PRESENTACIÓN

O próximo 27 e 28 de Xuño o Club Aromon Pontevedra organiza o Campionato Xunta de Galicia de media distancia e o Campionato Xunta de Galicia de Trail-O 2026, ademais da IV proba da Liga Sprint. Estas competicións oficiais están amparadas pola Federación Española de Orientación (FEDO), o Consello Superior de Deportes (CSD) e a Federación Galega de Orientación (FEGADO).

A proba terá lugar no Concello de O Grove, nos mapas de A Siradella (PO-1728-15) e de Puerto Cuaces (Mapa novo, pte rexistro).

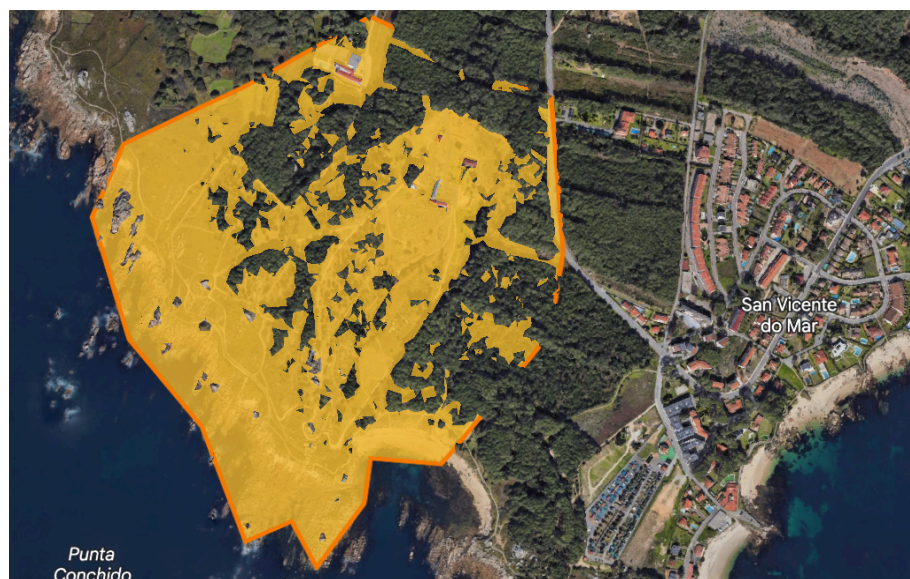
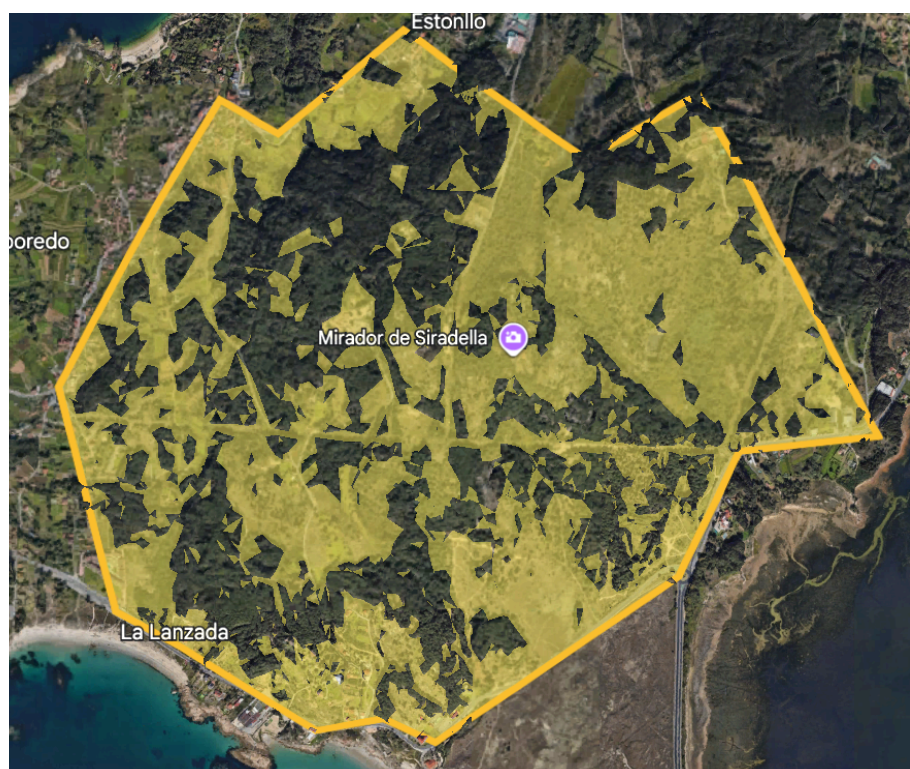
O Trofeo Concello de O Grove terá en conta a suma das 3 probas, existindo un único podio mixto en xénero e categoría, xa que será decisiva a clasificación no Trail-O, de categoría única.

2. DESCRICION

Data: 27 e 28 de Xuño 2026.

Lugar de concentración: [Chiringuito Pinamar](#) (Sábado) e na [Zona Militar Dpto. Porto Cuaces](#) (Domingo).

Área Embargada a partir da súa publicación en web:



3. HORARIOS

27 Xuño	09:30	10:30	12:30	14:00	14:30
Sábado Siradella	Apertura Secretaría	Inicio Saídas MEDIA	Inicio Saídas TRAIL-O	Peche META	Entrega CTOs XG*
28 Xuño	10:00	10:45	12:45	13:00	
Domingo Puerto Cuaces	Apertura Secretaría	Inicio Saídas SPRINT	Peche META	Entrega TROFEO O GROVE*	

- Os participantes en iniciación poderán saír entre as 10:30 e as 11:30.
- (*)O horario da cerimonia de premiación estará suxeito á última hora de saída dos corredores.
- É compatible a participación en todas as probas.

4. INFORMACIÓN TÉCNICA

4.1 Campionato XG Media Distancia - Monte Siradella Sábado 27

Mapa: Monte Siradella – O Grove (Cartografiado por Iván Mera, 2015; revisado por Ángel A. Serto 2026).

Rexistro FEDO: PO-1728-15.

Modalidade: Media distancia.

Tempo límite: 120 minutos (2h).

Información do mapa e do terreo

Terreo de piñeiral areoso que combina zonas abertas ou semiabertas de desnivel suave e carreira moi rápida con ladeiras de forte pendente e presenza de elementos rochosos. Carreira rápida en xeral, pero esixente fisicamente, con presenza de vexetación rasteira en distinto grado que pode dificultar o avance en algunhas zonas.

Información técnica

Próximos boletíns.

Sistema de cronometraxe

Será obrigatoria a utilización do sistema de cronometraxe electrónico SportIdent en todas as categorías da proba de O-Pé. Polo tanto, haberá que sinalar o nº de tarxeta SI que se utilizará ou ben solicitar o alugueiro da mesma ao realizar a inscrición. As estacións estarán programadas para o uso das tarxetas SIAC no modo activo AIR+.

4.2 Campionato XG Trail-O - Monte Siradella Sábado 27

Mapa: Monte Siradella – O Grove. Escala 1:4000, equidistancia 5 m.

Rexistro FEDO: PO-1728-15.

Modalidade: Pre-O formato Sprint.

Nº de controis, distancia e desnivel: (próximos boletíns).

Tempo límite

O tempo máximo de carreira (que se indicará en próximos boletíns) establecerase en función do número de balizas (1 minuto por baliza) e da distancia do percorrido (1 minuto por cada 30 metros).

Na categoría PARALÍMPICA aplicarase un coeficiente corrector de 0,8 para deportistas en cadeira de rodas manual e de 0,9 para o resto das clases P.

Información do mapa

Para a elaboración da cartografía orixinal empregouse o estándar ISSOM 2017, a escala 1:7500. Para a organización desta proba de Trail-O realizouse unha adaptación e actualización do mapa á escala 1:4000, con equidistancia de 5 metros.

Nota: non se realizou unha actualización completa ao estándar ISSprOM 2019, habitualmente empregado nas probas de orientación Sprint.

Terreo e información técnica

O mapa comprende principalmente unha ampla zona aberta de terreo dunar. Existe tamén unha extensa área boscosa, formada maioritariamente por piñeiros, que rodea a zona aberta.

Debido ás características do terreo, a interpretación das curvas de nivel constitúe un dos elementos fundamentais para a resolución dos controis. Aínda que a equidistancia será de 5 metros, incorporáronse numerosas curvas auxiliares co obxectivo de facilitar a lectura do relevo.

A distancia total a percorrer será relativamente curta (aproximadamente 200 metros), pero cun elevado número de controis distribuídos sobre o terreo. Debido a estas características, existirá unha alta densidade de controis nun espazo reducido, polo que a rápida identificación do control que se debe resolver en cada momento, así como a axilidade na toma de decisións, serán aspectos fundamentais para obter un bo resultado. Co obxectivo de facilitar a lectura do mapa e evitar unha excesiva concentración de información, empregáronse un dobre mapa impreso na mesma cara do papel, repartindo os controis entre ambas representacións cartográficas.

Ao tratarse dunha modalidade Sprint, non existirán puntos de decisión ao longo do percorrido. No percorrido habilitáronse diferentes puntos de maraxe, nos que estará situada a estación SportIdent correspondente á resposta que debe marcarse nese control. Desde cada punto de maraxe visualizarase a baliza obxecto de avaliación.

Non obstante, é posible que desde o mesmo punto tamén sexan visibles outras balizas. Polo tanto, o competidor deberá identificar,

tomando como referencia a localización do punto de control representado no mapa, cal é a baliza correspondente.

Para facilitar a lectura do control, na última casa da tarxeta de control (columna H) indicárase a dirección na que debe observarse a baliza desde o punto de maraxe.

Segundo a normativa da modalidade Sprint, só existen dúas posibles respostas:

→Opción A: a baliza atópase na localización correcta representada polo punto de control.

→Opción Z: a baliza non se atopa correctamente situada na localización indicada polo punto de control. Debe terse en conta a tolerancia de 4 metros.

Tolerancia de 4 metros

A tolerancia de 4 metros representa a marxe de erro admitida na colocación dunha baliza. Se unha baliza está situada a menos de 4 metros da localización correcta, a resposta considerarase A en lugar de Z. En todo caso, a organización procurará colocar as balizas coa máxima precisión posible.

Tramo neutralizado

Existirá un tramo neutralizado que separará os dous tramos de competición e permitirá o desprazamento entre ambas zonas de carreira. O tempo empregado neste tramo non será contabilizado para a clasificación. Non obstante, apelando ao xogo limpo e dado que non haberá cambio de mapa, solicítase aos participantes que atravesen esta zona sen deterse en ningún momento.

Ao comezo de cada tramo de competición existirá unha estación START e ao final unha estación FINISH, co obxectivo de rexistrar de forma independente o tempo empregado en cada tramo. Os competidores non poderán traspasar as cintas situadas no chan que delimitan cada tramo ata ter rexistrado previamente o paso pola estación FINISH correspondente. Haberá xuíces auxiliares supervisando o cumprimento desta norma.

Unha vez rexistrado o paso pola estación FINISH do primeiro tramo, o participante deberá dirixirse directamente e sen deterse ao seguinte triángulo de saída representado no mapa, desde o que dará comezo ao segundo e último tramo da competición.

Sistema de cronometraxe

O sistema de cronometraxe será o mesmo empregado na segunda proba de Trail-O celebrada en Oleiros.

A xestión realizarase mediante o sistema SportIdent, cun formato de utilización semellante ao sistema ToePunch. Cada participante utilizará un xogo de tarxetas P-Card, que serán subministradas pola organización no Centro de Competición.

Sistema de clasificación

A clasificación da proba establecerase asignando 1 punto por cada resposta correcta e 0 puntos por cada resposta incorrecta. Non existirán

penalizacións por erro.

O tempo total empregado no percorrido utilizarase como criterio de desempate no caso de que dous ou máis participantes obteñan a mesma puntuación.

Xogo limpo

Unha vez finalizado o percorrido, os participantes deberán regresar ao Centro de Competición polo mesmo tramo utilizado durante a proba, no que aínda poderá haber deportistas competindo. Por este motivo, solicítase realizar o traxecto de regreso en absoluto silencio e sen interferir na concentración dos participantes que continúen en competición.

Existirán xuíces auxiliares encargados de supervisar o cumprimento desta norma, podendo ser descualificados aqueles competidores que a incumpran.

4.3 IV Proba Liga Sprint - Puerto Cuaces

Mapa: Puerto Cuaces.

Rexistro FEDO: Pendente de rexistro, mapa novo.

Modalidade: Sprint bosque.

Tempo límite: 50 minutos.

Información do mapa

Destacamento militar dunha antiga batería de artillería de costa. Bosque de piñeiral con terreo areoso e rochoso. Zonas abertas que combinan rocha e vexetación rasteira. Desnivel moderado que permite unha carreira rápida.

Os elementos rochosos son abundantes e de diferentes tamaños e conviven con construcións militares.

Terreo e información técnica

Próximos boletíns.

Sistema de cronometraxe

Será obrigada a utilización do sistema de cronometraxe electrónico SportIdent en todas as categorías da proba de O-Pé. Polo tanto, haberá que sinalar o nº de tarxeta SI que se utilizará ou ben solicitar o alugueiro da mesma ao realizar a inscrición. As estacións estarán programadas para o uso das tarxetas SIAC no modo activo AIR+.

5. REGULAMENTO

A efectos de clasificación para o Campionato Xunta de Galicia, unicamente computarán deportistas con licenza federativa de tempada FEDO por un club galego.

Serán de aplicación obrigatoria tanto o [Regulamento FEGADO O-Pé, O-Pé Sprint, e Trail-O 2026](#) e os seus correspondentes ANEXOS, así como as [Normas Anuais FEGADO O-Pé 2026](#).

A efectos de clasificación para o Trofeo Concello O Grove unicamente computarán aqueles deportistas que participen nas 3 probas, sendo o trofeo, un único podium mixto de xénero e idade.

6. INSCRICIONS

Categorías oficiais:

- M-12, F-12: persoas que cumpren 12 anos ou menos en 2026 (nadas en 2014 ou posteriores).
- M-14, F-14: persoas que cumpren 14 anos ou menos en 2026 (nadas en 2012 ou posteriores).
- M-16, F-16: persoas que cumpren 16 anos ou menos en 2026 (nadas en 2010 ou posteriores).
- M-18, F-18: persoas que cumpren 18 anos ou menos en 2026 (nadas en 2008 ou posteriores).
- M-21, F-21: sen límite de idade.
- SENIOR, F-SENIOR / S,F-S (SPRINT): sen límite de idade.
- M-35, F-35: persoas que cumpren 35 anos ou máis en 2026 (nadas en 1991 e anteriores).
- M-45, F-45: persoas que cumpren 45 anos ou máis en 2026 (nadas en 1981 e anteriores).
- M-55, F-55: persoas que cumpren 55 anos ou máis en 2026 (nadas en 1971 e anteriores).
- M-65, F-65: persoas que cumpren 65 anos ou máis en 2026 (nadas en 1961 e anteriores).

Categorías non oficiais:

- Iniciación curta: sen límite de idade.
- Iniciación longa: persoas que cumpren 16 anos ou máis en 2026 (nadas en 2010 ou anteriores).

Categorías Trail-O

Categorías oficiais

- OPEN-ÉLITE: sen límite de idade. Calquera sexo. Exclusivamente para persoas federadas.
- PARALÍMPICO: sen límite de idade. Calquera sexo. Exclusivamente para persoas federadas con licenza P.

Categorías non oficiais

- OPEN-INICIACIÓN: sen límite de idade. Calquera sexo. Federados/as e non federados/as.

Inscripcións abertas ata as 23:50 horas do domingo 21 de xuño do 2026

PREZOS

Federados FEGADO:

- Categorías M/F-16 e inferiores: 2,0 € / proba
- Categorías M/F-18: 7,0 € / proba
- Categorías M/F-21 e superiores: 10 € / proba
- Iniciación Curta: 2,0 € / proba.
- Iniciación Longa*: 2,0 € / proba.
- Trail-O: 3,50€ (Open, Para e INI federado); Prezo reducido.

FEDERADOS NON FEGADO enviar mail a orientacion@aromon.gal

NON Federados

- Iniciación Curta: 2,0 € / proba + 2,5 € de licenza de día**
- Iniciación Longa*: 2,0 € / proba + 2,5 € de licenza de día**
- INI de Trail-O: 5€; Prezo reducido.

Os corredores NON federados deberán de inscribirse a través do seguinte [FORMULARIO](#). As inscricións serán individuais por persoa, pero permite a inscrición de 1,2 ou 3 probas na mesma resposta. Só poderán participar en categorías de Iniciación.

(*) cumbran 16 anos ou máis en 2026

(**) A licenza de día cobre o día completo, polo que se se participa o sábado nas 2 probas, só sería necesario pagar 1 licenza de día.

Outros prezos

Aplicaranse os prezos acordados no documento oficial de [Cotas e Acordos FEGADO para a TEMPADA 2026](#).

As inscricións non se considerarán formalizadas ata a realización do ingreso bancario, o cal se acreditará enviando unha copia do xustificante da transferencia, á dirección de correo electrónico: info@aromon.gal

Os **clubs** serán os responsables do pagamento das inscricións dos seus socios, realizarán **un único ingreso** bancario co importe total e como concepto figurará "TrofeoOGrove+ nome do clube".

Datos bancarios:

Beneficiario: Club AROMON

Banco: CAIXA RURAL GALEGA

IBAN: ES2730700047936264950129

COD.BIC/SWIFT: BCOEESMM070

Para solicitar factura: info@aromon.gal

7. ALOXAMENTO

Recoméndase encarecidamente reservar con antelación o aloxamento debido a que é unha contorna con alta ocupación en época de verán.

Existe a posibilidade de coordinar dende a organización aloxamento no hotel Terramar, en porto Meloxo. Para máis información poder poñerte en contacto en orientacion@aromon.gal.

8. ADESTRAMENTOS

Estarán dispoñibles adestramentos de O-PE e MTBO no mapa de A Escusa (Poio) durante a fin de semana do trofeo, para realizar nas xornadas libres da tarde de ambos días.

Os mapas poderanse recoller na secretaría do evento calquera dos dous días, os adeostos estarán marcados con telas e balizamento biodegradable.

A inscrición a estes adeostos terá un prezo de 2€ por mapa e farase mediante [Cluber](#), con data límite o mércores 24 de xuño.

9. MEDIOAMBIENTE

Zona de Alto nivel ecolóxico incluída na REDE NATURA 2000, no que se albergan especies endémicas que requiren un esforzo de conservación, polo que pedimos o cumprimento das zonas prohibidas tanto en carreira coma fora da competición.

Pedimos respecto polo medioambiente durante toda a realización da proba, sendo responsables do lixo que producimos, tendo especial coidado de non deixar plásticos dos xeles/barritas tirados polo monte, que aínda non sendo intencionado, ás veces caen dos bolsillos das mochilas se non os gardamos de forma correcta.

Dende a cidade de Pontevedra existe conexión de tren/autobús co resto de cidades galegas. Coa intención de diminuír o uso de vehículos individuais, deixamos os links para poder organizar mellor as vosas viaxes, compartindo vehículos entre varios participantes:

<https://www.renfe.com/es/es>

<https://www.autobusespontevedra.com/gl/>

Así coma o uso do grupo de whatsapp "[Viaxand-O Fegado](#)".

10. ORGANIZACIÓN e COLABORADORES

Organiza: Club Aromon Pontevedra

Dirección da proba: Teresa Bellón Santos

Trazadores e coord. campo: Adrián Moreira/Pelayo García/Ángel A Serto

Sportident: Francisco Xosé Varela Varela/Ricardo Figueroa/Dailo Díaz

Sportident Trail-O: Javier Arufe

Coord. de seguridade: Javier Alvelo Fraguela

Xuíz Controlador: Antonio Domínguez Portas

Mais info en www.aromon.gal ou orientacion@aromon.gal

